

---

L'INSTITUT MONTILIVI.....	2
EDUCACIÓ SECUNDARIA OBLIGATÒRIA (ESO) .....	2
BATXILLERAT .....	2
FORMACIÓ PROFESSIONAL .....	2
CICLES FORMATIUS DE GRAU MITJÀ: .....	2
CICLES FORMATIUS DE GRAU SUPERIOR: .....	2
LA MOBILITAT. ....	3
EN QUÈ CONSISTEIX LA MOBILITAT?.....	3
SELECCIÓ DE CANDIDATS.....	4
QUI AVALUA LES PRÀCTIQUES ? .....	4
TEMPORITZACIÓ DE LES PRÀCTIQUES.....	5
RESPONSABILITAT .....	5
PROTOCOL MOBILITAT .....	6

## **L'INSTITUT MONTILIVI**

L'Institut Montilivi de Girona [www.institutmontilivi.cat](http://www.institutmontilivi.cat) és un centre que imparteix tres tipologies d'estudis:

### **EDUCACIÓ SECUNDÀRIA OBLIGATÒRIA (ESO)**

1r cicle (1r d'ESO i 2n d'ESO)  
2n cicle (3r d'ESO, 4t d'ESO)

### **BATXILLERAT**

1r i 2n de Batxillerat

### **FORMACIÓ PROFESSIONAL**

#### **CICLES FORMATIUS DE GRAU MITJÀ:**

- Carrosseria
- Electromecànica de vehicles
- Gestió administrativa
- Gestió administrativa (àmbit jurídic)
- Instal·lacions de telecomunicacions
- Laboratori (LOGSE)

#### **CICLES FORMATIUS DE GRAU SUPERIOR:**

- Administració i finances
- Administració de sistemes informàtics en la xarxa
- Automoció
- Desenvolupament d'aplicacions multiplataforma
- Desenvolupament d'aplicacions web
- Educació i control ambiental
- Educació infantil
- Integració social
- Laboratori d'anàlisi i control de la qualitat
- Manteniment electrònic
- Secretariat (LOGSE)

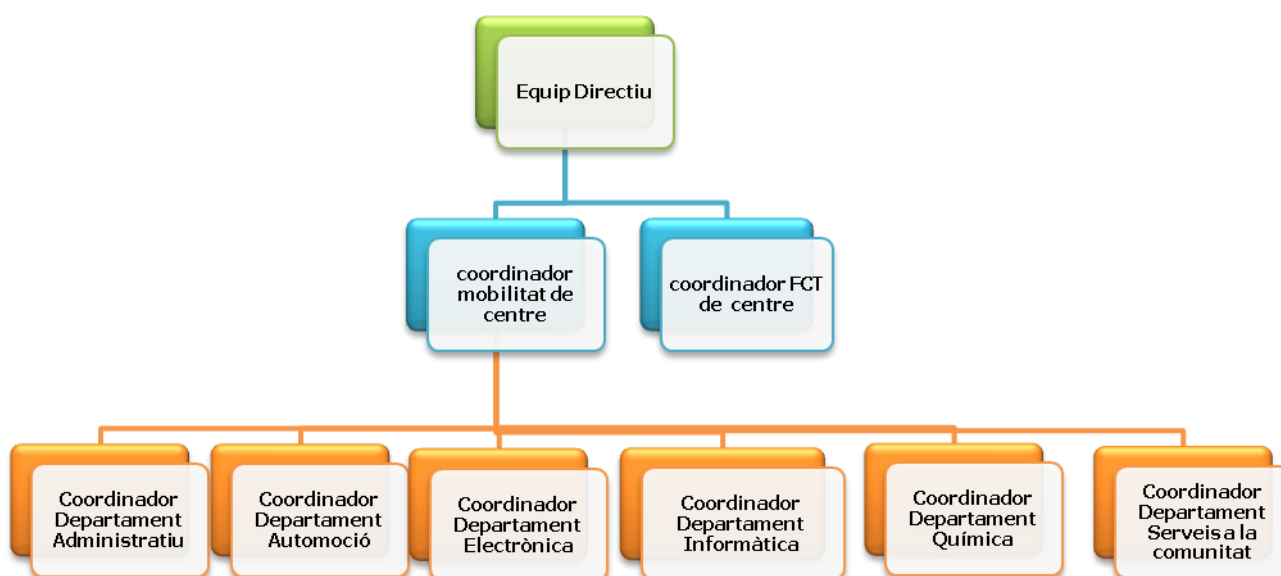
Els estudis de formació professional representen més de la meitat de l'ocupació de l'alumnat de l'institut (uns 800 alumnes), la finalitat d'aquesta formació és la de capacitar a l'alumne per exercir de manera qualificada diferents professions.

## LA MOBILITAT.

L'Institut Montilivi ha realitzat intercanvis des dels anys 90, amb estades formatives a diferents llocs d'Europa, sobretot al nord d'Itàlia i França.

És des de l'any 2009 però, que s'ha impulsat la mobilitat en el centre a través d'una comissió, formada per professors de diferents departaments de totes les famílies professionals.

Per tant la mobilitat al centre queda estructurada segons el següent organigrama:



## EN QUÈ CONSISTEIX LA MOBILITAT?

A tots els cicles de Formació Professional inclouen el mòdul/crèdit de FPCT (Formació pràctica en centres de treball).

Aquesta estada de formació a l'empresa és un mòdul formatiu específic, que l'alumne pot optar per realitzar a un país de la resta d'Europa.

Per la realització de la formació en els centres de treball tant a Catalunya com a la resta d'Europa, es formalitza un conveni de pràctiques per a cada alumne, entre l'empresa, el centre d'ensenyament i el propi alumne.

Les activitats que ha de realitzar l'alumne són dissenyades pel Departament d'Ensenyament de la Generalitat de Catalunya i específiques per a cadascuna de les especialitats de la Formació Professional.

Tanmateix, al tractar-se d'un mòdul d'un cicle formatiu li corresponen una sèrie de crèdits ECTS, la qual cosa vol dir que establerta la correspondència entre mòduls del cicle i crèdits de la Universitat segons Bolonya, el pes d'aquest mòdul serà dels crèdits que correspongui segons el Reial Decret de cada família professional.

Podeu trobar informació dels currículums a través d'aquest enllaç.

<http://www.xtec.cat/web/curriculum/professionals/fp/titolsloe>

## SELECCIÓ DE CANDIDATS.

Per la selecció de candidats que opten per fer mobilitat, es té en compte entre d'altres, la pràctica de l'idioma del país de destí, els resultats acadèmics, l'autonomia i implicació dels aspirants.

No obstant, pel que fa l'idioma, una vegada s'han escollit els candidats i s'ha iniciat el procés de preparació, s'imparteixen una sèrie de classes a valorar en cada cas, per part del professorat de llengües estrangeres als alumnes que realitzaran la mobilitat.

## QUI AVALUA LES PRÀCTIQUES ?

Es designa un tutor de pràctiques per cada alumne a fi de realitzar un seguiment.

A més del seguiment tutorial, hi ha un seguiment a través d'un aplicatiu del Departament d'Ensenyament de la Generalitat de Catalunya, el **qBid**.

En el cas de mobilitat el seguiment del tutor el sol realitzar un tutor del centre d'acollida que es comunica periòdicament amb el tutor designat del centre d'origen.

Prèviament a l'estada s'ha pactat com es durà a terme aquest seguiment.

En algunes ocasions el tutor d'origen acompanya a l'alumne a l'inici de l'estada i al final es desplaça a recollir-lo i fer-ne la valoració.

## TEMPORITZACIÓ DE LES PRÀCTIQUES

A Catalunya els alumnes de Grau Mitjà de Formació Professional que fan pràctiques a l'estranger participen del programa de mobilitat LEONARDO i han de realitzar una estada mínima de 4 setmanes a l'empresa amb un màxim de set hores al dia de pràctiques.

Per altra banda, els alumnes de Grau Superior de Formació Professional participen del programa de mobilitat ERASMUS i en aquest cas han de realitzar un mínim de 8 setmanes a l'empresa també amb un màxim de set hores al dia de pràctiques.

## RESPONSABILITAT

L'alumne que és major d'edat es compromet a assumir les responsabilitats dels seus actes.

L'alumne menor d'edat ha de presentar una autorització signada pel seu tutor legal.

Tots els alumnes que participen en el programa de pràctiques tenen contractades les assegurances de responsabilitat civil, accidents i de viatge.

## PROTOCOL MOBILITAT

Protocol d'acollida als alumnes d'Instituts estrangers que realitzaran les pràctiques a Catalunya.

- Comprovació de la documentació en regla (conveni, assegurances, TSE,..)
- Entrega d'informacions diverses:
  - llistat amb diferents telèfons de contacte
  - mapa de la zona, amb ubicacions d'interès per l'alumne.
  - transport públic.
- Allotjaments:
  - 1- Alberg a Girona - Equity Point Girona  
<http://www.equity-point.com/ca/albergs-girona/equity-point-girona/equity-point-girona.html>
  - 2- Alberg Residència Cerverí de Girona  
<http://www.xanasc.cat/showhostel.tjc?id=237&index=7>
- Participació a les classes del cicle formatiu corresponent si s'escau i/o en cas necessari realització de classes en català.
- Seguiment a l'empresa durant el període.
- Informació periòdica al centre d'origen.